

Udhëzuesi
i aparatit të dëgjimit
AQ sound ST R,
AQ sound ST RT



Faleminderit

Faleminderit që keni zgjedhur këto aparate dëgjimi.

Ky udhëzues përdorimi vlen për modelet e mëposhtme
Viti i qarkullimit: 2021

AQ sound ST 9-R

AQ sound ST 9-RT

AQ sound ST 7-R

AQ sound ST 7-RT

AQ sound ST 5-R

AQ sound ST 5-RT

AQ sound ST 3-R

AQ sound ST 3-RT

Aparatet tuaja të dëgjimit

Specialisti audiolog: _____

Telefoni: _____

Modeli: _____

Numri serial: _____

Garancia: _____

Programi 1 është për: _____

Programi 2 është për: _____

Programi 3 është për: _____

Programi 4 është për: _____

Data e blerjes: _____

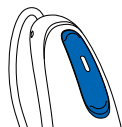
Referencë e shpejtë

Paralajmërimi për rënien e baterisë



2 lëshon sinjale bip çdo 30 minuta

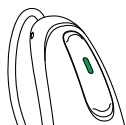
Butoni shumëfunksional me dritë treguese



Ndezja/fikja e aparatit të dëgjimit

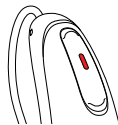
Shtypni e mbani pjesën e poshtme të butonit në secilën njësi të aparatit të dëgjimit për 3 sekonda derisa të ndryshojnë dritat treguese.

Ndezja: Drita treguese është përkohësisht jeshile e qëndrueshme



Ndezja

Fikja: Drita treguese është përkohësisht e kuqe e qëndrueshme



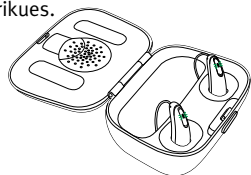
Fikja

① Përpara përdorimit të aparatit të dëgjimit për herë të parë rekomandohet ta karikoni për 3 orë.

Karikimi i aparatit të dëgjimit

Vendoseni aparatit në karikues.

Karikimi: Dritë treguese me pulsime të ngadaltë



I karikuar

tërësisht: Drita treguese jeshile e qëndrueshme

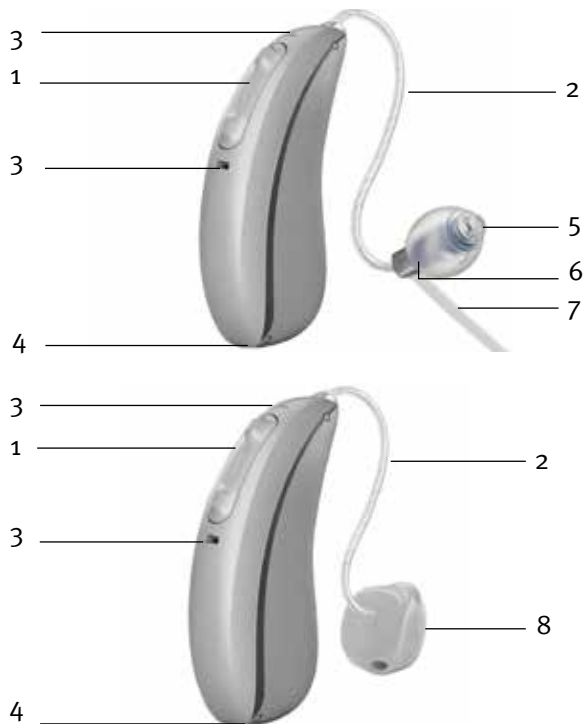
Pasqyra e lëndës

1. Aparati juaj i dëgjimit me një shikim të shpejtë	2
2. Ndezja dhe fikja e aparatit të dëgjimit	5
3. Vendosja e aparatit të dëgjimit në veshë	6
4. Udhëzimet e përdorimit	8
Aparati juaj i rikarikueshëm i dëgjimit	12
Karikimi i aparatit të dëgjimit	14
Çiftimi i celularit me aparatit të dëgjimit.....	19
Përdorimi i celularit me aparatit të dëgjimit	22
TV Connector.....	27
Tinnitus Masker	28
Modaliteti i fluturimit.....	29
Pajisjet ndihmëse të dëgjimit	30
5. Kujdesi për aparatit të dëgjimit	31
6. Aksesorët	34
7. Manuali i problemeve	36
8. Informacione të rëndësishme për sigurinë.....	43
Tinnitus Masker	59
9. Kushtet për përdorimin, transportin dhe ruajtjen	62
10. Informacion dhe shpjegimi i simboleve	63
11. Informacioni i pajtueshmërisë.....	67

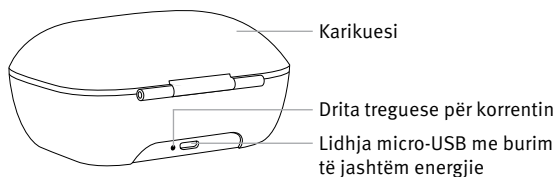
1. Aparati juaj i dëgjimit me një shikim të shpejtë

- 1 Butoni shumëfunksional me dritën treguese - ndërron mes programeve të dëgjimit, ndryshon nivelin e volumit dhe pranon ose refuzon telefonatat e celularit në varësi të konfigurimit tuaj të personalizuar
- 2 Teli – lidh njësinë e altoparlantit me aparatit tuaj të dëgjimit
- 3 Mikrofonat - tingulli hyn në aparat nëpërmjet mikrofonave
- 4 Kontaktet e karikimit
- 5 Gomina - mban njësinë e altoparlantit në kanalit e veshit
- 6 Njësia e altoparlantit - amplifikon zërin dhe dërgon direkt në kanalit e veshit
- 7 Aksesori mbajtës - ndihmon për parandalimin e daljes së gominës dhe të njësisë së altoparlantit nga kanali i veshit
- 8 Forma e personalizuar - mban në pozicion aparatit e dëgjimit

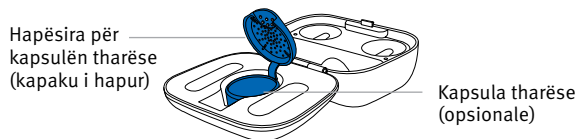
Aparatet e dëgjimit AQ sound ST RT/ AQ sound ST R



Karikuesi

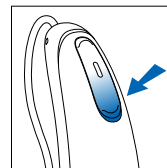


Foletë e karikimit të aparatit të dëgjimit me treguesit majtas/djathtas

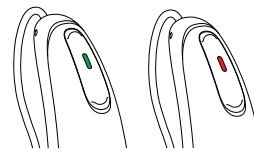


2. Ndezja dhe fikja e aparatit të dëgjimit

Yaparati jonë i dëgjimit do të ndizet automatikisht kur të hiqet nga karikuesi. Për të ndezur e fikur aparatit e dëgjimit kur nuk e përdorni karikuesin, shtypni e mbani pjesën e poshtme të butonit në secilën njësi të aparatit të dëgjimit për 3 sekonda derisa të ndryshojnë dritat treguese.



Ndezja: Drita treguese është perkohësisht jeshile e qëndrueshme



Fikja: Drita treguese është perkohësisht e kuqe e qëndrueshme

Ndezja Fikja

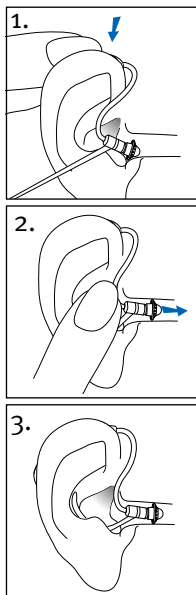
- ① Përpara përdorimit të aparatit të dëgjimit për herë të parë rekomandohet ta karikoni për 3 orë.
- ① Kur e ndizni aparatit e dëgjimit mund të dëgjoni një melodi të nisjes.

3. Vendosja e aparatit të dëgjimit në veshë

Aparati i dëgjimit vjen i shënuar me ngjyra në pjesën e jashtme: e kuqe = veshi i djathtë; e kaltër = veshi i majtë.

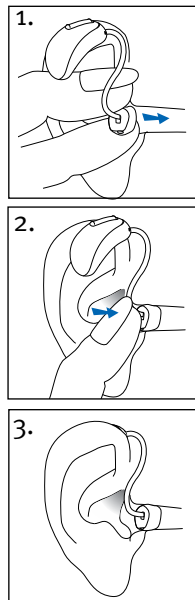
Aparati i dëgjimit me gomina

1. Vendoseni aparatit e dëgjimit përmbi vesh.
2. Mbajeni teli aty ku vendoset te gomina dhe shtypeni lehtë gominën në kanalit e veshit. Teli duhet të jetë i mbështetur në kokën tuaj dhe jo të dalë jashtë.
3. Nëse ka një pjesë mbajtëse, vendoseni në vesh në fund të vrimës së kanalit.



Aparati i dëgjimit me formë të personalizuar

1. Mbajeni formën e personalizuar mes gishtit të madh dhe tregues. Pjesa e hapur duhet të jetë me drejtim nga kanali i veshit me aparatit e dëgjimit të vendosur mbi veshin tuaj.
2. Futeni formën e personalizuar me kujdes në vesh. Forma e personalizuar duhet të puthitet mirë dhe me komoditet në vesh.
3. Vendoseni aparatit e dëgjimit përmbi vesh.



Etiketimi

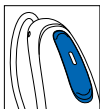
Numri serial dhe viti i prodhimit ndodhen nën shënimin me ngjyrë të aparatit.

4. Udhëzimet e përdorimit

Aparati juaj i dëgjimit vjen me një buton shumëfunksional që ju mundëson rregullimin e mëtejshëm të tyre. Mund të përdorni edhe butonin shumëfunksional dhe kontrollin me trokitje për të pranuar dhe refuzuar telefonata në celularin e çiftuar. Mund të përdorni po ashtu telekomandën opsionale ose aplikacionin "stream remote" për të kontrolluar aparatit e dëgjimit.

- ① Këto udhëzime përshkruajnë parametrat e parazgjedhur të butonit shumëfunksional ose kontrollit me trokitje. Specialisti audiolog mund t'i ndryshojë funksionet. Konsultohuni me specialistin audiolog për më shumë informacione.

Butoni shumëfunksional



Butoni shumëfunksional në aparatit e dëgjimit mund të jetë dhe për komandën e volumit, dhe të programeve.

□ Komanda e programeve

Sa herë që shtypni pjesën e sipërme të butonit në aparatit e dëgjimit mbi 2 sekonda, do të kaloni në programin vijues të aparatit të dëgjimit.

Tingujt në aparat tregojnë se në cilin program jeni.

Cilësimi i programit	Tingujt "bip"
Programi 1 (p.sh. program automatik)	♪ 1 bip
Programi 2 (p.sh. të folurit në zhurmë)	♪♪ 2 bipe
Programi 3 (p.sh. telefon)	♪♪♪ 3 tinguj
Programi 4 (p.sh. muzika)	♪♪♪♪ 4 tinguj

Shikoni kopertinën e kësaj broshure për një listë të programeve tuaja të personalizuar.

□ Kontrolli i volumit

Për të rregulluar sasinë e tingujve të amplifikuar në ambientin tuaj:

- Shtypni pjesën e sipërme të butonit të aparatit të dëgjimit për të rritur volumin, dhe
- Shtypni pjesën e poshtme të butonit të aparatit të dëgjimit, për të ulur volumin

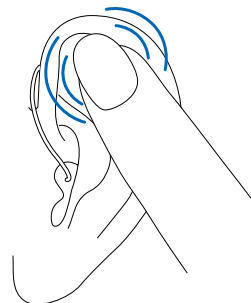
Kur ndryshoni volumin, aparati i dëgjimit jep një tingull "bip".

Vendosja e volumit	Tingujt "bip"
Volumi i sugjeruar	♪ 1 bip
Ngritja e volumit	♪ bip i shkurtër
Ulja e volumit	♪ bip i shkurtër
Volumi maksimal	♪♪ 2 bipe
Volumi minimal	♪♪ 2 bipe

Kontrolli me trokitje

Nëse e çiftoni me një pajisje me Bluetooth-in e aktivizuar, mund të përdorni shumë funksione duke përdorur kontrollin me trokitje p.sh. pranoni/mbyllni telefonatat, vendosni në pauzë/vazhdoni transmetimin, nisni/ndaloni asistentin zanor.

Për të përdorur kontrollin me prekje, trokitni dy herë mbi veshin tuaj.



Aparati juaj i rikarikueshëm i dëgjimit

Informacioni i baterisë

- ① Përpara përdorimit të aparatit të dëgjimit për herë të parë rekomandohet ta karikoni për 3 orë.
- ① Këto aparate dëgjimi përfshijnë një bateri të rikarikueshme të integruar dhe që nuk hiqet me jone litiumi.

Dy tinguj të gjatë tregojnë se bateria e aparatit është në nivel të ulët. Keni rreth 60 minuta përpara se t'ju duhet ta karikoni aparatin e dëgjimit (kjo mund të ndryshojë në varësi të cilësimeve të aparatit të dëgjimit).

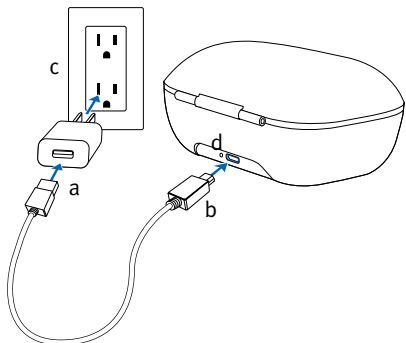
Nëse nuk e dëgjoni paralajmërimin për rënien e baterisë, specialisti audiolog mund të ndryshojë frekuencën ose volumin. Nëse dëshironi, mund dhe ta fikni fare.

Informacion për karikimin

- ① Aparati i dëgjimit duhet të jetë i thatë përpara vendosjes në karikim.
- ① Karikojeni çdo natë aparatin e dëgjimit. Nëse dëgjoni paralajmërimin e rënies së baterisë, vendoseni aparatin e dëgjimit në karikues.
- ① Sigurohuni ta karikoni dhe përdorni aparatin e dëgjimit brenda diapazonit të temperaturës së punës: +5° deri +40° Celsius (41° deri 104° fahrenheit).
- ① Nëse karikuesi hiqet nga burimi i energjisë gjatë karikimit, aparati i dëgjimit do të ndizet dhe do të fillojë të shkarkohet. Sigurohuni që karikuesi të qëndrojë i lidhur me energjinë elektrike kur aparati i dëgjimit është te karikuesi.

Karikimi i aparatit të dëgjimit

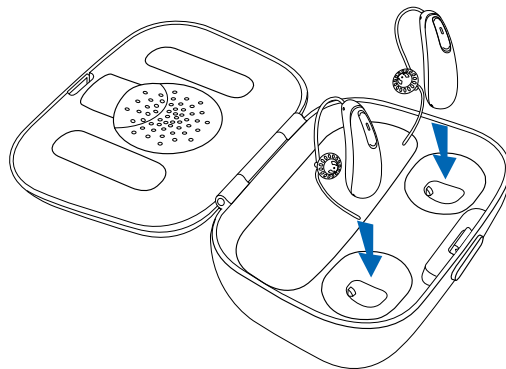
1) Lidheni me ushqyesin



- a) Vendosni skajin më të madh të kordonit të karikimit tek ushqyesi.
- b) Vendosni skajin më të vogël në folenë "micro-USB" të karikuesit.
- c) Vendoseni ushqyesin në prizë.
- d) Drita treguese e karikuesit është jeshile kur karikuesi lidhet me ushqyesin.

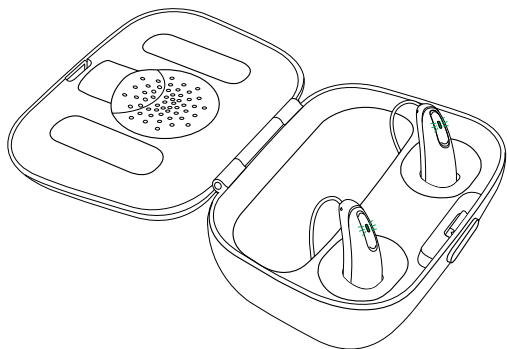
2) Futni aparatin e dëgjimit

Futni njësitë e aparatit të dëgjimit në fole të e karikimit. Sigurohuni që shënimet e majta dhe të djathta të aparati të dëgjimit të përkojnë me treguesit e majtë (i kaltër)/djathtë (i kuq) në krah të foleve të karikimit. Aparati i dëgjimit do të fiket automatikisht kur futet në karikues.



3) Shikoni dritat treguese të aparatit të dëgjimit

Drita treguese do të pulsojë me ngadalë derisa aparati i dëgjimit të jetë karikuar plotësisht. Pasi të karikohet plotësisht, drita treguese do të qëndrojë në të gjelbër konstante.



Procesi i karikimit ndalon automatikisht pas karikimit të plotë të baterive, kështu që aparati i dëgjimit mund të lihet pa problem në karikues. Mund të nevojiten deri në 3 orë për karikimin e aparatit të dëgjimit. Kapaku i karikimit mund të mbyllet gjatë karikimit.

Kuptimi i dritave treguese të aparatit të dëgjimit

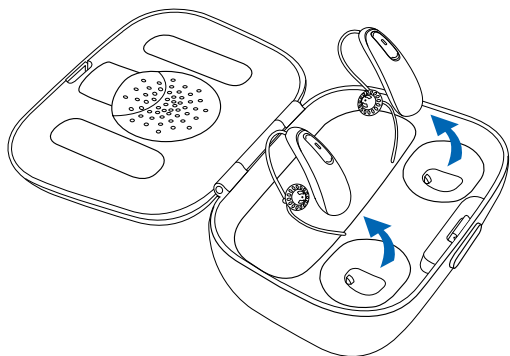
Në tabelën e mëposhtme tregohet koha e karikimit për baterinë plotësisht të shkarkuar.

Drita treguese	Përqindja e karikimit	Koha e karikimit
● ● ●	0-10%	
● ● ●	11-80%	30 min (30%) 60 min (50%) 90 min (80%)
● ● ●	81-99%	
■	100%	3orë

4) Hiqni aparatin e dëgjimit nga karikuesi

Hiqeni aparatin e dëgjimit nga foletë e karikimit për ta ndezur.

- ① Mos tërhiqni telat për ta hequr aparatin e dëgjimit nga karikuesi, pasi mund të dëmtoni telat.
- ① Anojeni pak aparatin e dëgjimit drejt kapakut kur ta hiqni atë.



Çiftimi i celularit me aparatin e dëgjimit

1. Në celular, shkoni te menyja e cilësimeve për t'u siguruar që keni aktivizuar **Bluetooth®** dhe për të kërkuar për pajisje që mund të lidhen me "Bluetooth".
 2. Ndizni aparatin e dëgjimit. Aparati juaj i dëgjimit do të qëndrojë në modalitet çiftimi për 3 minuta.
 3. Celulari do të nxjerrë një listë të pajisjeve të gjetura që mund të lidhen me "Bluetooth". Zgjidhni aparatin tuaj të dëgjimit nga lista dhe çiftojini njëherësh të dyja njësitë e aparatit. Do të dëgjoni një melodi pasi celulari të çiftohet me sukses me aparatin e dëgjimit.
- ① Procedurën e çiftimit mjafton ta kryeni vetëm një herë me çdo celular që lidhet me anë të "Bluetooth".
 - ① Konsultohuni me manualin e celularit për udhëzime mbi çiftimin e tij me pajisje me "Bluetooth".

Bluetooth® është një markë tregtare e regjistruar në pronësi të Bluetooth SIG, Inc.

Lidhja me celularin

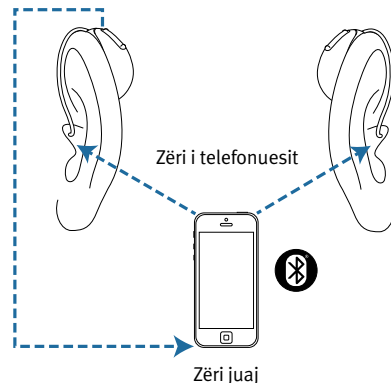
Pasi ta keni çiftuar aparatën e dëgjimit me celularin, këta do të lidhen vetiu në vijim kur celulari dhe aparatë i dëgjimit të jenë të ndezur dhe brenda rrezes. Kjo mund marrë deri në 2 minuta.

- ① Lidhja do të ruhet për sa kohë që telefoni qëndron i ndezur dhe brenda një rrezeje prej deri në 10 m (30 ft).
- ① Për të përcjellë telefonatën midis aparatit të dëgjimit dhe altoparlantit të celularit, zgjidhni burimin e audios që dëshironi nga celulari. Nëse nuk jeni të sigurt se si ta kryeni veprimin, shihni manualin e përdorimit që keni marrë me celularin.

Telefonatat me celular

Aparati i dëgjimit lejon komunikim të drejtpërdrejtë me celularët që mbështesin lidhjen me Bluetooth. Kur është i çiftuar dhe i lidhur me një celular, do ta dëgjoni zërin e telefonuesit direkt në aparatën e dëgjimit. Aparati juaj i dëgjimit e merr zërin tuaj përmes mikrofonave të vet. Dy pajisje me Bluetooth-in të aktivizuar, si p.sh. një telefon, mund të lidhen me pajisjen e dëgjimit, me mbështetjen për çiftime të tjera.

- ① Nuk ka nevojë ta mbani celularin pranë gojës, zëri juaj përcillet nga aparatë i dëgjimit drejt celularit.



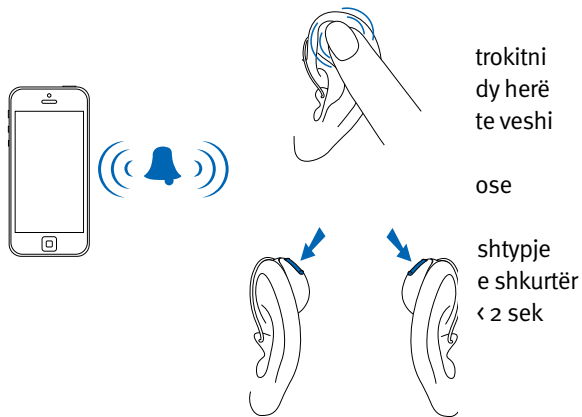
Përdorimi i celularit me aparatit e dëgjimit

Kryerja e telefonatave

Niseni telefonatën në celularin e çiftuar siç do ta bënit normalisht. Audion do ta dëgjoni përmes aparatit të dëgjimit. Aparati juaj i dëgjimit e merr zërin tuaj përmes mikrofonave të vet.

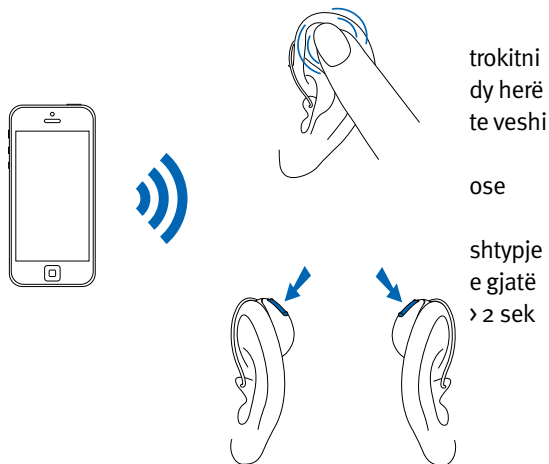
Marrja e telefonatave të celularit

Kur merrni një telefonatë, do të dëgjoni njoftimit e mbërritjes së telefonatës në aparatit e dëgjimit. Telefonata mund të pranohet duke trokitur dy herë mbi veshin tuaj, ose me një shtypje të shkurtër prej më pak se 2 sekondash në pjesën e sipërme ose të poshtme të butonit në cilëndo njësi të aparatit të dëgjimit. Përndryshe, pranojeni telefonatën në celular si normalisht.



Mbyllja e telefonatave

Telefonatën mund ta mbyllni duke trokitur dy herë mbi veshin tuaj, ose duke mbajtur të shtypur për më shumë se 2 sekonda pjesën e sipërme ose të poshtme të butonit në cilëndo njësi të aparatit të dëgjimit. Përndryshe, mbylleni telefonatën në celular si normalisht.



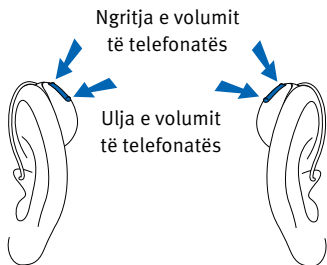
Refuzimi i telefonatave

Telefonatën në mbërritje mund ta refuzoni duke mbajtur të shtypur për mbi 2 sekonda pjesën e sipërme ose të poshtme të butonit në cilëndo njësi të aparatit të dëgjimit. Përndryshe, refuzojeni telefonatën në celular si normalisht.

Ndryshimi i ekuilibrit të volumit midis telefonatave të celularit dhe ambientit ku ndodheni

Gjatë një telefonate me celular të çiftuar:

- Shtypni pjesën e sipërme të butonit të aparatit të dëgjimit për të rritur volumin e telefonatës dhe për të ulur volumin e zhurmës së ambientit
- Shtypni pjesën e poshtme të butonit të aparatit të dëgjimit për të ulur volumin e telefonatës dhe për të rritur volumin e zhurmës së ambientit

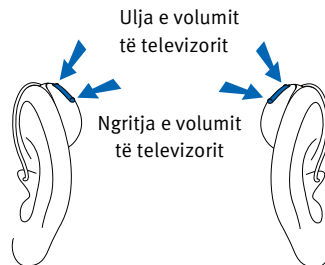


TV Connector

Ndryshimi i ekuilibrit të volumit midis televizorit dhe zhurmës së ambientit

Kur dëgjoni zërin e televizorit nëpërmjet aksesorit të bashkuesit të televizorit:

- Shtypni pjesën e sipërme të butonit të aparatit të dëgjimit për të rritur volumin e televizorit dhe për të ulur volumin e zhurmës së ambientit
- Shtypni pjesën e poshtme të butonit të aparatit të dëgjimit për të ulur volumin e televizorit dhe për të rritur volumin e zhurmës së ambientit



Tinnitus Masker

Nëse specialisti audiolog ju ka konfiguruar një program "Tinnitus Masker", mund ta ndryshoni nivelin e këtij kur ndodheni në programin "Tinnitus Masker". Për të ndryshuar nivelin e zhurmës:

- Shtypni pjesën e sipërme të butonit të aparatit të dëgjimit, për të rritur "Tinnitus Masker", dhe
- Shtypni pjesën e poshtme të butonit të aparatit të dëgjimit, për të ulur "Tinnitus Masker"

Aplikacioni "stream remote":

- Trokitni te butoni i parametrave të përparuar ku mund të rregulloni rritjen ose uljen e volumit për "tinnitus masker"

Kur ndryshoni nivelin, aparati i dëgjimit jep një tingull "bip".

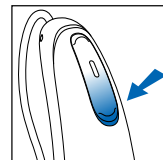
Modaliteti i fluturimit

Aparati juaj i dëgjimit funksionon në diapazon frekuencash 2.4 GHz–2.48 GHz. Kur jeni në fluturim, disa linja ajrore kërkojnë që të gjitha pajisjet të caktohen në modalitetin e fluturimit. Vendosija në modalitet fluturimi nuk e çaktivizon funksionin normal të aparatit të dëgjimit, por vetëm funksionet e lidhjes me "Bluetooth".

Aktivizimi i modalitetit të fluturimit

Për të çaktivizuar funksionin e lidhjes me valë "Bluetooth" dhe vendosjen e modalitetit të fluturimit:

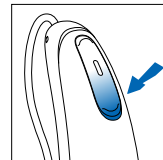
Kur aparati i dëgjimit është i fikur, shtypni e mbani pjesën e poshtme të butonit për 7 sekonda derisa të shfaqet drita konstante e portokalltë. Pastaj lëshojeni butonin.



Çaktivizimi i modalitetit të fluturimit

Për të aktivizuar funksionin e lidhjes me valë "Bluetooth" dhe daljen nga modaliteti i fluturimit:

Fikeni dhe rindizeni aparatën e dëgjimit duke përdorur pjesën e poshtme të butonit të aparatit.



Pajisjet ndihmëse të dëgjimit

Dëgjimi në vende publike

Tubat spirale kapin energji elektromagnetike duke e konvertuar në zë. Aparatet e dëgjimit mund të kenë opsionin e tubit spiral që mund t'ju ndihmojë të dëgjoni në vende publike të pajisura me pajisjet ndihmëse të dëgjimit me ndihmën e tubave spiralë si p.sh. sistemi i dëgjimit të hapur. Kur shikoni këtë simbol, një sistem dëgjimi i hapur është i pranishëm dhe ai mund të jetë i përputhshëm me aparatën tuaj të dëgjimit. Ju lutemi kontaktoni me specialistin audiolog për më shumë informacione për sistemin e hapur të dëgjimit.



5. Kujdesi për aparatën e dëgjimit

Mbrojtja e aparatit të dëgjimit

- Kujdesi i duhur dhe i rregullt për aparatën e dëgjimit dhe karikuesin tuaj ndihmojnë për një cilësi funksionimi të shkëlqyer dhe një jetëgjatësi të madhe shërbimi. Për të siguruar një jetëgjatësi të madhe shërbimi, Sonova AG siguron një periudhë shërbimi për pesë vite pas ndërprerjes së prodhimit të një aparati dëgjimi përkatës.
- Hiqeni gjithnjë aparatën e dëgjimit kur përdorni artikuj për flokët. Aparati i dëgjimit mund të bllokohet dhe të pushojë së funksionuari siç duhet.
- Mos e mbani aparatën e dëgjimit në banjë apo në dush, dhe mos e zhysni në ujë.
- Nëse aparati i dëgjimit laget, mos u përpiqni ta thani në furrë apo në mikrovalë. Mos ia ndryshoni komandat.
- Mbrojeni aparatën e dëgjimit nga nxehtësia e tepërt (p.sh. tharëse flokësh, xhëp apo kruskot automjeti).
- Sigurohuni të mos i përdridhni apo shtypni telat kur e mbani aparatën e dëgjimit në kutinë e vet.
- Mos e rrëzoni aparatën e dëgjimit dhe mos e përplasni në sipërfaqe të forta.

Pastrimi i aparatit të dëgjimit

Përdorni në leckë të butë për pastrimin e aparatit të dëgjimit në fund të çdo dite. Pastrimi i rregullt i foleve të mikrofonit me furçën e dhënë të pastrimit do të sigurojë ruajtjen e cilësisë së zërit të aparatit. Specialisti audiolog mund t'ju tregojë se si ta bëni diçka të tillë. Vendoseni aparatën e dëgjimit në karikues gjatë natës.

- ① Dylli i veshëve është i natyrshëm dhe i zakonshëm. Kujdesi që ta mbani aparatën e dëgjimit pa dyllë veshës është një hap i rëndësishëm në rutinën tuaj ditore të pastrimit-mirëmbajtjes.
- ① Mos përdorni kurrë alkool për pastrimin e aparatit të dëgjimit, kufjeve-kallëp apo kufjeve-tapë.
- ① Mos përdorni mjete të mprehta për heqjen e dyllit të veshëve. Futja e sendeve shtëpiake në aparatën e dëgjimit apo në format e personalizuara mund t'i dëmtojë rëndë.

Pastrimi i gominave dhe formave të personalizuara

Pastrojini gominat dhe format e personalizuara nga jashtë çdo ditë me një pecetë të njomë. Evitoni futjen e ujit përreth apo brenda njësive të altoparlantëve dhe të formave të personalizuara.



- ① Telat, altoparlantë, gominat ose format e personalizuara nuk duhet të shpëlahen apo zhyten kurrë në ujë, pasi pikat e ujit mund të bllokojnë zërin ose të dëmtojnë komponentët elektrikë të aparatit të dëgjimit.

Gominat duhet të ndërrohen nga specialisti audiolog çdo 3-6 muaj ose pasi të bëhen të ngurta, të brishta apo të çngjyrosen.

Nëse format e personalizuara kanë nevojë për pastrim të mëtejshëm, mbrojtësja kundër dyllit e altoparlantit mund të jetë shtuposur dhe të ketë nevojë për ndërrim. Kryeni një vizitë me specialistin audiolog.

6. Aksesorët

TV Connector

TV Connector është një aksesori optik që e dërgon zërin e televizorit direkt tek aparati i dëgjimit. TV Connector mund të përcjellë dhe zërin e sistemeve stereo, kompjuterëve dhe burimeve të tjera zanore.

Remote Control

Telekomanda Remote Control është një aksesori opsional që mund të përdoret për të kontrolluar nivelin e volumit dhe ndryshimet e programit në aparatin e dëgjimit.

PartnerMic

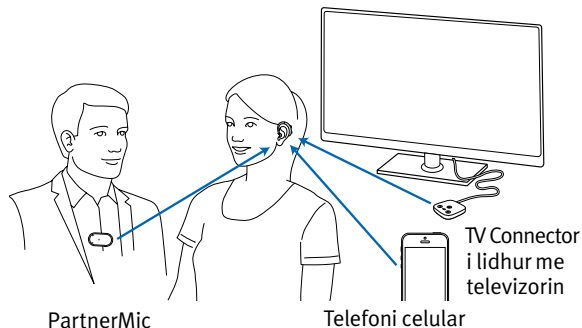
PartnerMic është një aksesori opsional që mund të përdoret për të transmetuar zërin e personit që flet me anë të valëve tek aparati juaj i dëgjimit.

RogerDirect⁴™

Aparati juaj i dëgjimit është në përputhje me aksesoret Roger. Aksesoret Roger mund të përdoren për të transmetuar një zë ose burim zëri me anë të valëve tek aparati juaj i dëgjimit.

Përmbledhje e lidhjeve

Ilustrimi më poshtë tregon disa nga opsionet e lidhjeve që ofrohen për aparatin tuaj të dëgjimit.



Për më shumë informacione, shikoni udhëzuesin e përdorimit që vjen me aksesoren tuaj. Kontaktoni me specialistin audiolog për të marrë një TV Connector, Remote Control ose aksesori PartnerMic ose Roger.

7. Manuali i problemeve

Shkaku	Masa e mundshme
Problemi: nuk ndizet	
Ka mbaruar bateria	Vendoseni aparatin e dëgjimit në karikues të vendosur në prizë
Problemi: drita treguese pulson me të shpejtë gjatë karikimit	
Bateria ka problem	Konsultohuni me specialistin audiolog
Problemi: drita treguese rri fikur kur vendoset në karikues	
Aparati i dëgjimit nuk është vendosur siç duhet në karikues	Vendoseni mirë aparatin e dëgjimit në karikues, shihni "Karikimi i aparatit të dëgjimit"
Karikuesi nuk është futur në prizë	Futeni karikuesin në prizë, shihni "Karikimi i aparatit të dëgjimit"

Shkaku	Masa e mundshme
Problemi: bateria nuk zgjat gjithë ditën	
Aparati i dëgjimit nuk është karikuar plotësisht	Vendoseni aparatin e dëgjimit në karikues të vendosur në prizë
Duhet ndërruar bateria	Konsultohuni me specialistin audiolog për të parë nëse nevojitet ndërrimi i baterisë
Problemi: nuk ka zë	
Nuk është ndezur	Ndizeni
Ka rënë/mbaruar bateria	Vendoseni aparatin e dëgjimit në karikues të vendosur në prizë
Gominat/format e personalizuar janë bllokuar me dyllë veshësh	Pastroni gominat/format e personalizuar. Shihni "Pastrimi i aparatit të dëgjimit". Konsultohuni me specialistin audiolog
Shtuposje e mikrofonave	Konsultohuni me specialistin audiolog

Shkaku	Masa e mundshme
Problemi: nuk dëgjohej mjaftueshëm	
Volum i ulët	Ngrini volumin; kryeni një vizitë me specialistin audiolog nëse problemi vazhdon
Ka rënë bateria	Vendoseni aparatin e dëgjimit në karikues të vendosur në prizë
Gominat/format e personalizuar nuk janë futur siç duhet	Shikoni "3. Vendosja e aparatit të dëgjimit në veshët tuaj". Hiqeni dhe rivendoseni siç duhet
Ndryshim në dëgjim	Konsultohuni me specialistin audiolog
Gominat/format e personalizuar janë bllokuar me dyllë veshësh	Pastroni gominat/format e personalizuar. Shihni "Pastrimi i aparatit të dëgjimit". Konsultohuni me specialistin audiolog
Shtuposje e mikrofonave	Konsultohuni me specialistin audiolog

Shkaku	Masa e mundshme
Problemi: zë me ndërprerje	
Ka rënë bateria	Vendoseni aparatin e dëgjimit në karikues të vendosur në prizë
Problemi: dy tinguj të gjatë "bip"	
Ka rënë bateria	Vendoseni aparatin e dëgjimit në karikues të vendosur në prizë
Problemi: fishkëllima	
Gominat/format e personalizuar nuk janë futur siç duhet	Shikoni "3. Vendosja e aparatit të dëgjimit në veshët tuaj". Hiqeni dhe rivendoseni siç duhet
Ka dorë/veshje pranë veshit	Largoni dorën/veshjet nga veshi
Gominat/format e personalizuar nuk rrinë mirë	Konsultohuni me specialistin audiolog

Shkaku	Masa e mundshme
Problemi: paqartësi, shtrembërim	
Gominat/format e personalizuar nuk rrinë mirë	Konsultohuni me specialistin audiolog
Gominat/format e personalizuar janë bllokuar me dyllë veshësh	Pastroni gominat/format e personalizuar. Shihni "Pastrimi i aparatit të dëgjimit". Konsultohuni me specialistin audiolog
Ka rënë bateria	Vendoseni aparatën e dëgjimit në karikues të vendosur në prizë
Shtuposje e mikrofonave	Konsultohuni me specialistin audiolog

Problemi: Gominat/format e personalizuar bien nga veshi

Gominat/format e personalizuar nuk rrinë mirë	Konsultohuni me specialistin audiolog
Gominat/format e personalizuar nuk janë futur siç duhet	Shikoni "3. Vendosja e aparatit të dëgjimit në veshët tuaj". Hiqeni dhe rivendoseni siç duhet

Shkaku	Masa e mundshme
Problemi: volum i ulët në telefonat fiks	
Telefoni nuk mbahet siç duhet	Silleni receptorin e telefonit rrotull veshit për sinjal më të pastër
Aparati i dëgjimit ka nevojë për kalibrim	Konsultohuni me specialistin audiolog
Problemi: telefonatat e celularit nuk dëgjojnë në aparatën e dëgjimit	
Aparati i dëgjimit është në modalitet fluturimi	Fikeni dhe rindizeni aparatën e dëgjimit
Aparati i dëgjimit nuk është i çiftuar me celularin	Çiftojeni aparatën e dëgjimit me celularin (sërisht)

Problemi: dritat treguese në aparatën e dëgjimit rrinë në të kuqe konstante kur vendoset në karikues

Aparati i dëgjimit është jashtë diapazonit të temperaturave të punës	Sigurohuni që aparati i dëgjimit të jetë brenda diapazonit të temperaturave të punës +5° deri në +40° celsius (41° deri në 104° fahrenheit)
--	---

Shkaku	Masa e mundshme
--------	-----------------

Problemi: karikimi nuk fillon

Karikuesi nuk është futur në prizë	Futuri karikuesin në prizë
------------------------------------	----------------------------

Aparati i dëgjimit nuk është vendosur siç duhet në karikues	Vendoseni mirë aparatin e dëgjimit në karikues, shihni "Karikimi i aparatit të dëgjimit"
---	--

Aparati i dëgjimit nuk ndriçon kur e vendosni në karikues	Hiqeni karikuesin nga prizja me aparatin e dëgjimit të futur dhe vendoseni përsëri karikuesin në prizë
---	--

Kontaktet e karikimit nuk janë të pastra	Pastroni kontaktet e karikimit duke përdorur një pecetë ose furçë pastrimi
--	--

Dobësi në telefon (AQ sound ST RT)

Telefoni nuk mbahet siç duhet	Lëvizni pranuesin e telefonit rreth veshit për sinjal më të qartë
-------------------------------	---

Aparati i dëgjimit ka nevojë për përshtatje	Konsultohuni me specialistin audiolog
---	---------------------------------------

Për ndonjë problem që nuk është i shkruar në udhëzues, kontaktoni me specialistin audiolog.

8. Informacione të rëndësishme për sigurinë

- ① Aparati i dëgjimit synohet për përdorim në amplifikimin dhe përçimin e zërit drejt veshëve, duke kompensuar kështu për problemet e dëgjimit.
- ① Aparati i dëgjimit nuk e rikthen dëgjimin normal dhe nuk parandalon apo përmirëson problemet e dëgjimit që vijnë nga shkaqet organike.
- ① Aparati i dëgjimit (sidomos i programuar për humbje të tillë të dëgjimit) duhet të përdoret vetëm nga personi i synuar. Aparati nuk duhet të përdoret nga askush tjetër, pasi përndryshe mund t'u dëmtohet dëgjimi.
- ① Aparati i dëgjimit duhet të përdoret vetëm sipas udhëzimeve të mjekut të përgjithshëm ose të specialistit audiolog.
- ① Në shumicën e rasteve, mos përdorimi i shpeshtë i aparateve nuk ju ofron mundësi të plota. Pasi të jeni ambientuar me aparatin e dëgjimit, mbajeni në vesh çdo ditë gjatë gjithë ditës.

① Çdo incident serioz që ka ndodhur në lidhje me pajisjen duhet të raportohet te përfaqësuesi i prodhuesit dhe autoriteti përkatës në shtetin e rezidencës. Incident serioz përshkruhet si çdo incident që shkarkon, mund të ketë shkaktuar ose mund të shkaktojë, drejtpërdrejt ose indirekt, një nga sa më poshtë:

- vdekjen e një pacienti, përdoruesi ose personi tjetër
- përkeqësimin serioz të përkohshëm ose të përhershëm të gjendjes shëndetësore të një pacienti, përdoruesi ose personi tjetër
- një kërcënim serioz për shëndetin publik

Për të raportuar një veprim ose situatë të papritur, kontaktoni me prodhuesin ose një përfaqësues.

Paralajmërimë

⚠ Aparati i rikarikueshëm i dëgjimit përmban bateri me jone litiumi dhe paketa e energjisë përfshin një bateri me polimere litiumi që mund të mbahen në aeroplanë si bagazh dore. Paketa e energjisë nuk mund të vendoset në bagazhin e regjistruar dhe mund të vendoset vetëm në bagazhin e dorës.

⚠ Aparati juaj i dëgjimit funksionon në diapazonin e frekuencës 2,4 GHz - 2,48 GHz. Kur jeni në fluturim, kontrolloni nëse operatori i fluturimit kërkon që pajisjet të caktohen në modalitetin e fluturimit.

⚠ Nuk lejohen ndryshimet apo modifikimet e aparatit të dëgjimit pa miratimin e shprehur qartë nga Sonova AG. Ndryshime të tilla mund t'ju dëmtojnë veshët ose aparatin e dëgjimit.

⚠ Mos e përdorni aparatin e dëgjimit dhe aksesoret e karikimit në zona shpërthimi (miniera ose zona industriale me rrezik shpërthimesh, ambiente të pasura me oksigjen ose zona ku përdoren anestetikë të djegshëm), apo aty ku ndalohen pajisjet elektronike.

- ⚠ Nëse keni dhimbje në vesh ose prapa veshit, nëse është irrituar ose ka irritim të lëkurës dhe akumulim të shpejtë të dyllit të veshit, kontaktoni me mjekun ose me specialistin audiolog.
- ⚠ Nuk pritet të ketë reaksione alergjike nga aparati i dëgjimit. Por, nëse keni kruajtje, skuqje, pezmatim, inflamacion apo ndjesi djegieje brenda apo përreth veshëve, vini në dijeni specialistin audiolog dhe kontaktoni me mjekun tuaj.
- ⚠ Në raste shumë të rralla, gomina mund të mbetet në kanalin e veshit kur ta hiqni tubin e dëgjimit nga veshi. Në rastet e rralla kur gomina mund të ngecë në kanalin e veshit, rekomandohet shumë të kontaktoni me mjek për heqjen e saj në mënyrë të sigurt. Për të parandaluar shtytjen e gominës drejt daullës së veshit, mos u përpiqni asnjëherë ta futni përsëri altoparlantin në kanalin e veshit.
- ⚠ Programet e dëgjimit në modalitetin e mikrofonit të drejtuar pakësojnë zhurmën e sfondit. Kini parasysh se sinjalet apo zhurmat paralajmëruese që vijnë nga pas,

p.sh. automjetet, mbyten pjesërisht ose tërësisht.

- ⚠ Ky aparat dëgjimi nuk është për foshnja nën moshën 36-muajshe. Përdorimi i kësaj pajisjeje nga fëmijët dhe personat me probleme konjitive duhet të kryhet nën mbikëqyrje të vazhduar, për t'u garantuar sigurinë. Aparati i dëgjimit është pajisje e vogël dhe përmban pjesë të vogla. Mos ua lini pa mbikëqyrje këtë aparat dëgjimi fëmijëve dhe personave me probleme konjitive. Në rast gjëlltitjeje, konsultohuni menjëherë me mjekun apo spitalin, pasi aparati i dëgjimit apo pjesët e tij mund të shkaktojnë mbytje!
- ⚠ Mbajeni karikuesin larg fëmijëve, personave me probleme konjitive dhe kafshëve shtëpiake. Nëse e gjëlltisni kapsulën tharëse, konsultohuni menjëherë me mjekun ose spitalin.
- ⚠ Vetëm personeli i autorizuar lejohet ta hapë paketën e energjisë për shkak të rrezikut të mundshëm nga elektriciteti.
- ⚠ Mos e mbulonit të gjithë karikuesin gjatë karikimit, p.sh. me një pecetë etj.

⚠️ Informacioni i mëposhtëm vlen vetëm për personat me pajisje të implantueshme aktive mjekësore (p.sh. stimulues kardiakë, defibrilatorë etj.):

- Mbajeni aparatën e dëgjimit me valë të paktën 15 cm (6 in) larg implantit aktiv. Nëse vëreni ndonjë interferencë, mos e përdorni aparatën e dëgjimit me valë dhe kontaktoni me prodhuesin e implantit aktiv. Kini parasysh se interferenca mund të shkaktohet dhe nga linjat elektrike, shkarkesat elektrostatische, detektorët e metaleve në aeroporte etj.
- Mbajini magnetet të paktën 15 cm (6 in) larg implantit aktiv.
- Nëse përdorni një aksesor me valë, këshillohuni me informacionet e sigurisë në udhëzuesin e përdorimit të aksesorit.

⚠️ Përdorimi i kësaj pajisjeje pranë apo mbi pajisje të tjera duhet evituar, pasi mund të sjellë keqfunksionim. Nëse ju duhet ta përdorni në mënyrë të tillë, kjo pajisje dhe

pajisjet e tjera duhet të mbikëqyren për të verifikuar nëse punojnë në rregull.

- ⚠️ Përdorimi i aksesorëve, konvertuesve dhe kabllave të tjera nga ato të përcaktuara apo të dhëna nga prodhuesi i kësaj pajisjeje mund të shkaktojë rritje të emetimeve elektromagnetike ose rënie të imunitetit elektromagnetik të pajisjes duke sjellë funksionim të papërshtatshëm.
- ⚠️ Pajisjet portative të komunikimit me radiofrekuenca (duke përfshirë pajisjet periferike si p.sh. kabllot e antenave dhe antenat e jashtme) duhet të përdoren së paku 30 cm (12 in) larg aparatit të dëgjimit, duke përfshirë kabllot e rekomanduara nga prodhuesi. Përndryshe mund të ketë rënie efikasiteti të pajisjes.
- ⚠️ Foleja USB e karikuesit duhet të përdoret vetëm për qëllimin e përshkruar.
- ⚠️ Për karikuesin, përdorni vetëm një pajisje të certifikuar sipas EN60950-1 dhe/ose EN60601-1 me një vlerë nominale dalëse 5 VDC. Min. 500 mA.

- ⚠ Pajisja e dëgjimit nuk duhet të përdoret me sistemet e mbrojtjes për dyllin e veshit/ gominën kur përdoret nga klientë me daulle veshi të shpuar, kanal veshi të irrituar ose kavitate të tjera të ekspozuara të veshit të mesëm. Në raste të tilla, ne rekomandojmë përdorimin e një kufje të personalizuar. Në rastet e rralla kur ndonjë pjesë e këtij produkti mund të ngecë në kanal in e veshit, rekomandohet shumë të vizitoheni nga një mjek specialist për heqjen e saj në mënyrë të sigurt.
- ⚠ Shmangni goditjet e forta fizike në vesh kur mbani një aparat dëgjimi me një kufje të personalizuar. Qëndrueshmëria e kufjeve të personalizuar është planifikuar për një përdorim normal. Një goditje e fortë fizike në vesh (p.sh. në sporte) mund të shkaktojë thyerjen e kufjes së personalizuar. Kjo mund të shkaktojë shpimin e kanalit të veshit ose të daulles së veshit.
- ⚠ Pas një goditjeje ose stresi mekanik ndaj kufjes së personalizuar, sigurohuni që ajo të jetë e padëmtuar para se ta vendosni në vesh.

- ⚠ Duhet bërë kujdes i veçantë gjatë mbajtjes së aparatit të dëgjimit kur nivelet maksimale të trysnisë zanore tejkalojnë 132 decibelët. Mund të ketë rrezik të dëmtoni dhe pjesën e mbetur të dëgjimit tuaj. Diskutojeni me mjekun tuaj për t'u siguruar që nivelin maksimal i aparatit tuaj të dëgjimit është i përshtatshëm për rastin tuaj të problemit në dëgjim.

Siguria e produktit

- ① Ky aparat dëgjimi është rezistent ndaj ujit, por jo hermetik. Aparati është krijuar për t'u bërë ballë aktiviteteve normale dhe ekspozimit aksidental të rasti ndaj kushteve ekstreme. Mos e zhytni kurrë aparatën e dëgjimit në ujë. Ky aparat dëgjimi nuk është krijuar specifikisht për qëndruar për periudha të gjata dhe rregullisht nën ujë, si p.sh. duke e mbajtur gjatë aktiviteteve si noti apo larja. Hiqeni gjithnjë aparatën e dëgjimit përpara këtyre aktiviteteve, pasi aparati përmban pjesë elektronike delikate.
- ① Mos i lani asnjëherë hyrjet e mikrofonit. Ky veprim mund të shkaktojë humbjen e karakteristikave të tyre speciale akustike.
- ① Mbrojeni aparatën e dëgjimit dhe aksesorët e karikimit nga nxehtësia (mos i lini kurrë pranë një dritareje apo në makinë). Mos përdorni kurrë mikrovalë apo pajisje të tjera ngrohëse për tharjen e aparatit të dëgjimit ose aksesorëve të karikimit (për shkak të rrezikut të zjarrit ose shpërthimit). Pyesni specialistin audiolog për mënyrat e duhura të tharjes.

- ① Mos i vendosni aksesorët e karikimit pranë një sipërfaqeje gatimi me induksion. Strukturat përcjellëse brenda aksesorëve të karikimit mund të thithin energjinë e induksionit që shkaktohet nga zbërthimi termik.
- ① Gomina duhet të ndryshohet çdo tre muaj ose kur bëhet e ngurtë apo e brishtë. Kjo bëhet për të parandaluar shqitjen e gominës nga gryka e gypit gjatë futjes apo heqjes nga veshi.
- ① Mos e rrëzoni aparatën e dëgjimit apo aksesorët e karikimit. Rrëzimi në një sipërfaqe të fortë mund të dëmtojë aparatën e dëgjimit ose aksesorët e karikimit.
- ① Karikuesi, paketa e energjisë dhe ushqyesi duhet të mbrohen nga goditjet. Nëse karikuesi, paketa e energjisë ose ushqyesi dëmtohen nga një goditje, pajisjet nuk duhet të përdoren më.
- ① Mbajeni aparatën e dëgjimit në karikues nëse nuk e përdorni për kohë të gjatë.

- ① Ekzaminimet e posaçme mjekësore apo dentare, ku përfshihet rrezatimi i përshkruar më poshtë, mund të cenojnë funksionimin normal të aparatit të dëgjimit. Hiqni dhe mbajini jashtë sallës/zonës së ekzaminimit përpara se të kryeni:
- Ekzaminime mjekësore ose dentare me rreze rëntgen (si dhe skanime të tomografisë së kompjuterizuar).
 - Ekzaminime mjekësore me skanime MRI/ NMRI, ku krijohen fusha magnetike. Aparati i dëgjimit nuk ka nevojë të hiqet kur kaloni në portat e sigurisë (p.sh. aeroporte etj.). Nëse përdoren rreze rëntgen në çfarëdo rasti, ato do të jenë në doza shumë të vogla dhe nuk ndikojnë në aparatin e dëgjimit.
- ① Mos e përdorni aparatin e dëgjimit në zona ku ndalohet përdorimi i pajisjeve elektronike.
- ① Aparati i dëgjimit duhet të jetë i thatë përpara vendosjes në karikim. Përndryshe qëndrueshmëria e karikimit nuk garantohet.

- ① Përdorni vetëm karikuesit dhe paketën e energjisë të miratuar siç përshkruhet në këtë udhëzues përdorimi për karikimin e aparateve të dëgjimit, në rast të kundërt pajisjet mund të dëmtohen.
- ① Aparati juaj i dëgjimit përmban një bateri me jone litiumi dhe paketa e energjisë përmban një bateri me polimere litiumi, të dyja këto me një vlerë nominale vatë orë <20, të cilat janë testuar sipas UN 38.3 nga "Manuali i Kombeve të Bashkuara për testet dhe kriteret" dhe duhet të transportohen në përputhje me të gjithë rregullat dhe rregulloret për transportin e sigurt të baterive me jone litiumi dhe polimere litiumi.
- ① Aparatet tuaja përdorin përbërësit më modern për t'ju ofruar kualitetin e zërit më të mirë të mundshëm në çdo situatë dëgjimi. Por pajisjet e komunikimit, si p.sh. celularët, mund të krijojnë interferenca (zhurmë) në aparatin e dëgjimit. Nëse vini re interferenca nga celularët që përdoren pranë jush, mund t'i pakësoni ato në disa mënyra. Kalojeni aparatin e dëgjimit në një program tjetër,

ktheni kokën në drejtim tjetër ose gjeni se ku ndodhet celulari dhe largohuni prej tij.

- ① Ky aparat dëgjimi është klasifikuar si IP68 (thellësi 1 metër për 60 minuta) dhe është projektuar të përdoret në të gjitha situatat e jetës së përditshme. Për këtë arsye, nuk keni pse të shqetësoheni për ekspozimin e aparatit të dëgjimit në shi apo ndaj djersës. Sidoqoftë, ky aparat dëgjimi nuk është planifikuar të përdoret në aktivitete ujore që përfshijnë ujë me klor, ujë me kripë ose lëngje të tjera me përmbajtje kimike.

Vlera nominale e pajtueshmërisë me celularët

Disa përdorues të aparateve të dëgjimit kanë raportuar një gumëzhitje në aparatet e tyre të dëgjimit kur përdorin celularë, që tregon se celulari dhe aparatet e dëgjimit mund të mos jenë të pajtueshme me njëri-tjetrin. Në përputhje me standardin ANSI C63.19 (Metodat e matjes së pajtueshmërisë midis pajisjeve të komunikimit me valë dhe aparateve të dëgjimit, sipas standardit kombëtar amerikan ANSI C63.19-2011), pajtueshmëria e një aparati të caktuar dëgjimi dhe e një celulari mund të parashikohet duke i shtuar vlerën nominale të imunitetit të aparatit të dëgjimit vlerës nominale për emetimet e celularit. Për shembull, shuma e vlerës nominale 4 (M₄) të aparatit të dëgjimit me një vlerë nominale 3 (M₃) të celularit do të jepnin një vlerë të kombinuar nominale 7. Çfarëdo vlere e kombinuar nominale baras me së paku 5 do të përbënte "përdorim normal"; një vlerë e kombinuar nominale 6 e lart do të përbënte "performancë optimale".

Imuniteti i këtij aparati dëgjimi është së paku M₄. Matjet e rendimentit të pajisjes, kategoritë dhe klasifikimet e sistemit bazohen mbi informacionin më të mirë të mundshëm, por nuk garantojnë dot që do të përmbushen kërkesat e të gjithë përdoruesve.

- ① Rendimenti i aparateve të caktuara të dëgjimit mund të ndryshojë për celularë të caktuar. Ndaj dhe jeni të lutur ta provoni këtë aparat dëgjimi me celularin tuaj ose, nëse jeni duke blerë celular të ri, sigurohuni që ta provoni me aparatën e dëgjimit përpara se ta blini.

Tinnitus Masker

"Tinnitus Masker" përdor zhurmë me brez të gjerë për të dhënë një qetësim të përkohshëm nga tinitusi.

Paralajmërimë për "Tinnitus Masker"

- ⚠️ "Tinnitus Masker" është një zhurmues me brez të gjerë. Ai bën të mundur terapinë me pasurim tingujsh që mund të përdoret si pjesë e një programi të personalizuar për menaxhimin e tinitusit (zhurmës në veshë), për të ofruar qetësim nga tinitusi.
- ⚠️ Parimi bazë i pasurimit të tingujve është dhënia e stimulimit shtesë me zhurmë, çka mund të ndihmojë në shkëputjen e vëmendjes suaj nga tinitusi duke evituar kështu reagimet negative. Pasurimi i tingujve, së bashku me konsultat udhëzuese, është një qasje funksionale tashmë për menaxhimin e tinitusit.
- ⚠️ Aparatet e dëgjimit me përcim me ajër me "Tinnitus Masker" duhen vendosur nga një specialist audiolog i familjarizuar me diagnostikimin dhe menaxhimin e zhurmës në vesh.

⚠ Njëse ju shfaqen efekte anësore gjatë përdorimit të "Tinnitus Masker", si p.sh. dhimbje koke, të vjella, marramendje ose palpitacione kardiake, apo vëreni rënie të funksionit dëgjimor si p.sh. rënie të tolerancës ndaj zërit të lartë, përkeqësim të tinitusit ose të folurit nuk është më aq i qartë, duhet ta ndërprisni përdorimin e pajisjes dhe të kërkonij kujdesin mjekësor.

⚠ Volumi i "Tinnitus Masker" mund të caktohet në një nivel që mund dhe të shpjerë drejt dëmtimit të përhershëm të dëgjimit kur përdoret për një kohë të gjatë. Nëse "Tinnitus Masker" është caktuar në nivel të tillë në aparatet tuaja të dëgjimit, specialisti audiolog do t'ju këshillojë për kohëzgjatjen maksimale gjatë ditës kur mund ta përdorni "Tinnitus Masker". "Tinnitus Masker" nuk duhet të përdoret kurrë në nivele jokomode.

Informacion i rëndësishëm

- ① "Tinnitus masker" krijon tinguj që mund të përdoren si pjesë e një programi të personalizuar për menaxhimin e përkohshëm të tinitusit, për të ofruar qetësim nga tinitusi. Duhet përdorur gjithnjë sipas rekomandimit nga një specialist audiolog i familjarizuar me diagnostikimin dhe trajtimin e zhurmës në vesh.
- ① Praktika e mirë shëndetësore kërkon që personi që raporton për tinitus të marrë një vlerësim mjekësor nga specialisti audiolog i licencuar përpara se të përdorë një pajisje zhurmëkrijuese. Qëllimi i një vlerësimi të tillë është të sigurojë që sëmundjet e trajtueshme nga ana mjekësore, të cilat mund të shkaktojnë tinitusin, të identifikohen dhe të trajtohen përpara përdorimit të pajisjes zhurmëkrijuese.
- ① "Tinnitus Masker" synohet për të rritur të moshave 18 vjeç e lart që kanë edhe humbje të dëgjimit, edhe tinitus.

9. Kushtet për përdorimin, transportin dhe ruajtjen

Kjo pajisje është projektuar në mënyrë të tillë që të funksionojë pa probleme apo kufizime nëse përdoret siç pritet, përveçse siç përcaktohet ndryshe në këta udhëzues përdorimi.

Sigurohuni që ta përdorni, ta karikoni, ta transportoni dhe ta ruani aparatit e dëgjimit dhe paketën e energjisë sipas kushteve të mëposhtme:

	Përdorimi	Karikimi	Transporti	Ruajtja
Temperatura				
Diapazoni maksimal	+5° deri në +40°C (41° deri në 104°F)	+5° deri në +40°C (41° deri në 104°F)	-20° deri në +60°C (-4° deri në 140°F)	-20° deri në +60°C (-4° deri në 140°F)
Diapazoni i rekomanduar	+5° deri në +40°C (41° deri në 104°F)	+7° deri në +32°C (45° deri në 90°F)	0° deri në +20°C (32° deri në 68°F)	0° deri në +20°C (32° deri në 68°F)
Lagështia				
Diapazoni maksimal	0% deri në 85% (pa kondensim)	0% deri në 85% (pa kondensim)	0% deri në 70%	0% deri në 70%
Diapazoni i rekomanduar	0% deri në 60% (pa kondensim)	0% deri në 60% (pa kondensim)	0% deri në 60%	0% deri në 60%
Trysnia atmosferike	500 hPa deri në 1060 hPa	500 hPa deri në 1060 hPa	500 hPa deri në 1060 hPa	500 hPa deri në 1060 hPa

10. Informacion dhe shpjegimi i simboleve



Me simbolin CE, Sonova AG konfirmon se ky produkt, duke përfshirë aksesorët, përmbush kërkesat e Direktivës për pajisjet mjekësore 93/42/EEC si dhe të Direktivës për radiopajisjet 2014/53/EU.

Numrat pas simbolit CE përkojnë me kodin e institucioneve të certifikuara që janë konsultuar sipas direktivave të lartpërmendura.



Ky simbol tregon se produktet e përshkruara në këto udhëzime përdorimi janë në pajtim me kërkesat për pjesë të aplikuara të tipit "B" të standardit EN 60601-1. Sipërfaqja e aparatit të dëgjimit përcaktohet si pjesë e aplikuar e tipit B.



Tregon prodhuesin e pajisjes mjekësore, siç përcaktohet në Direktivën e Bashkimit Evropian 93/42/EEC.




Tregon përfaqësuesin e autorizuar në Komunitetin Evropian. Përfaqësuesi në Komunitetin Evropian është po ashtu importuesi në Bashkimin Evropian.




Ky simbol tregon se është e rëndësishme që përdoruesi të lexojë dhe të marrë parasysh informacionet përkatëse në këta udhëzues përdorimi.




Ky simbol tregon se është e rëndësishme që përdoruesi t'u kushtojë vëmendje deklaratave përkatëse paralajmëruese në këtë udhëzues përdorimi.

 Informacione të rëndësishme për manovrimin dhe sigurinë e produktit.

 Simboli i të drejtave të autorit



Ky simbol tregon se interferenca elektromagnetike nga pajisja është nën kufijtë e miratuar nga Komisioni Federal i Komunikimeve në Shtetet e Bashkuara.

 **Bluetooth** Fjala e markës dhe logot e Bluetooth® janë marka tregtare të regjistruara në pronësi të Bluetooth SIG, Inc. dhe çdo përdorim i markave të tilla nga Sonova kryhet nën licencë. Markat e tjera tregtare dhe emrat e tjerë tregtarë janë sipas zotëruesve të tyre përkatës.



Marka japoneze për pajisjen radio të certifikuar

SN

Numri i serisë

REF

Tregon numrin e katalogut të prodhuesit që të mund të identifikohet pajisja mjekësore

MD

Tregon se pajisja është një pajisje mjekësore.



Ky simbol tregon se është e rëndësishme që përdoruesi të lexojë dhe të marrë parasysh informacionet përkatëse në këtë udhëzues përdorimi



Data e prodhimit



Temperatura gjatë transportit dhe ruajtjes:
-20° deri +60° Celsius (-4° deri +140° fahrenheit)



Lagështia gjatë ruajtjes: Prej 0% deri 70%,
nëse nuk është në përdorim.



Trysnia atmosferike gjatë transportit dhe ruajtjes:
500 hPa deri në 1060 hPa



Mbajeni të thatë gjatë transportit.



Simboli me koshin e shënuar me kryq përdoret për t'ju bërë me dije se kjo pajisje, si dhe karikuesit, nuk duhet të hidhen si mbeturina të zakonshme shtëpiake. Pajisjet e vjetra apo të papërdorura hidhini në pikat e posaçme të hedhjes së mbetjeve elektronike, ose dorëzohani pajisjen tuaj specialistit audiolog për ta hedhur. Hedhja e duhur mbron mjedisin dhe shëndetin.

Simbolet e zbatueshme vetëm për ushqyesin në Evropë



Ushqyesi me izolim të dyfishtë



Pajisja është projektuar vetëm për përdorim në ambiente të brendshme.



Transformator izolues për sigurinë, i mbrojtur nga qarku i shkurtër

11. Informacioni i pajtueshmërisë

Deklarata e konformitetit

Sonova AG deklaron nëpërmjet këtij dokumenti se ky produkt përmbush kërkesat e Direktivës për pajisjet mjekësore 93/42/KEE dhe është në përputhje me Direktivën për radiopajisjet 2014/53/BE. Teksti i plotë i Deklaratave të konformitetit mund të merret nga prodhuesi nëpërmjet adresës së mëposhtme të internetit: <https://www.hansaton.de/en/declarations-of-conformity>

Australi/Zelandë e Re:



R-NZ

Tregon pajtimin e një pajisjeje me përcaktimet rregullatore të Administratës së Radiospektrit (RSM) dhe të Autoritetit të Medias dhe Komunikimit të Australisë (ACMA) për shitje të ligjshme në Zelandën e Re dhe në Australi. Etiketa e pajtueshmërisë R-NZ është për radioproduktet e furnizuara në tregun e Zelandës së Re sipas nivelit A1 të konformitetit.

Shënim 1

Kjo pajisje pajtohet me pjesën 15 të rregullave të FCC dhe me RSS-210 të "Industry Canada". Përdorimi u nënshtrohet dy kushteve të mëposhtme:

- 1) kjo pajisje nuk duhet të shkaktojë interferencë të dëmshme; dhe
- 2) kjo pajisje duhet të pranojë çfarëdo interference të marrë, duke përfshirë interferencat që mund të shkaktojnë funksionim të padëshiruar.

Shënim 2

Ndryshimet ose modifikimet të bëra në këtë pajisje që nuk janë miratuar shprehimisht nga Sonova mund ta bëjnë të pavlefshëm autorizimin e FCC-së për përdorimin e kësaj pajisjeje.

Shënim 3

Kjo pajisje është testuar dhe ka rezultuar në pajtim me kufijtë për pajisje dixhitale të klasit "B", në përputhje me pjesën 15 të rregullores së FCC dhe ICES-003 të "Industry Canada". Këta kufij janë krijuar për të ofruar mbrojtje të arsyeshme kundrejt interferencave të dëmshme në instalime në ambiente banimi. Kjo pajisje krijon, përdor dhe mund të rrezatojë energji radiofrekuece dhe, nëse nuk instalohet e përdoret në përputhje me udhëzimet, mund të shkaktojë interferencë të dëmshme në radiokomunikime. Por nuk ka garanci se nuk do të ndodhë interferencë në instalime të caktuara. Nëse pajisja shkakton interferencë të dëmshme në marrjen e radios apo të televizorit, diçka që mund të përcaktohet duke e fikur dhe rindezur pajisjen, përdoruesit i sugjerohet të provojë ta zgjidhë interferencën me një a më shumë prej masave të mëposhtme:

- Riorientim apo ndryshim të vendit të antenës marrëse
- Rritje të distancës midis pajisjes dhe marrësit
- Lidhje të pajisjes në një prizë të një qarku tjetër nga ai ku është lidhur marrësi
- Konsultim për ndihmë me shitësin apo një teknik radioje/televizori me përvojë

Informacioni i radiolidhjes së aparatit të dëgjimit me valë

Lloji i antenës	Antenë me qark rezonant
Frekuenca e punës	2,4–2,48 GHz
Modulimi	GFSK, Pi/4 DQPSK, GMSK
Fuqia e rrezatuar	<2,5 mW

Bluetooth®

Rrezja	~1 m
Bluetooth	4.2 Dual-Mode
Profilat e mbështetura	HFP (profili i përdorimit pa duar), A2DP

Pajtimi me standardet e emetimit dhe të imunitetit

Standardet e emetimit	EN 60601–1-2
	IEC 60601–1-2
	EN 55011
	CISPR11 /AMD1
	CISPR22
	CISPR32
	ISO 7637-2
	CISPR25
	EN 55025

Standardet e imunitetit	EN 60601-1-2
	IEC 60601-1-2
	EN 61000-4-2
	IEC 61000-4-2
	EN 61000-4-3
	IEC 61000-4-3
	EN 61000-4-4
	IEC 61000-4-4
	EN 61000-4-5
	IEC 61000-4-5
	EN 61000-4-6
	IEC 61000-4-6
	EN 61000-4-8
	IEC 61000-4-8
	EN 61000-4-11
	IEC 61000-4-11
	IEC 60601-1 (§ 4.10.2)
	ISO 7637-2

Vërejtjet tuaja

Regjistroni nevojat tuaja specifike ose shqetësimet dhe sillini ato në zyrë në vizitën e parë pasi t'i merrni aparatet e dëgjimit

Kjo ndihmon që specialisti audiolog t'ju japë zgjidhje për nevojat tuaja.

Shënime të mëtejshme



Sonova AG
Laubisrütistrasse 28
CH-8712 Stäfa
Switzerland



Dhe importuesi për Bashkimin Evropian:
Sonova Deutschland GmbH
Max-Eyth-Str. 20
70736 Fellbach-Oeffingen, Germany

www.hansaton.com





Distributor

029-65 09-90 V1.00/2021-02 © 2021 Sonova AG. All rights reserved.

